



**HTN Prime**<sup>®</sup>  
Persian International

**Smart Door Lock User Manual**

**دستور العمل قفل هوشمند**

**Model E30**

**Security • Design • Smart**

we provide you the best  
and innovating products



## به نام خدا

امروزه پیشرفت تکنولوژی در زندگی فردی و اجتماعی، رفاه و امنیت بالایی را برای همگان به ارمغان آورده است. در همین راستا و با افزایش روز افزون کاربرد محصولات هوشمند، شرکت آریا پلاق صنعت نیز توانسته است با به کارگیری توان حرفه ای خود به این مهم دست یابد.

محصولات سری اسمارت (هوشمند) تحت عنوان تجاری HTN-Prime با طراحی منحصر به فرد، امکانات تکنیکی بالا، استفاده آسان و مطابقت با استانداردهای CE از اتحادیه اروپا و همچنین گواهینامه رضایت مندی مشتریان و مدیریت کیفیت از کشور انگلستان، می تواند پاسخی مثبت به نیاز مشتریان این شرکت باشد.

به دستهای خود را گشاید...!

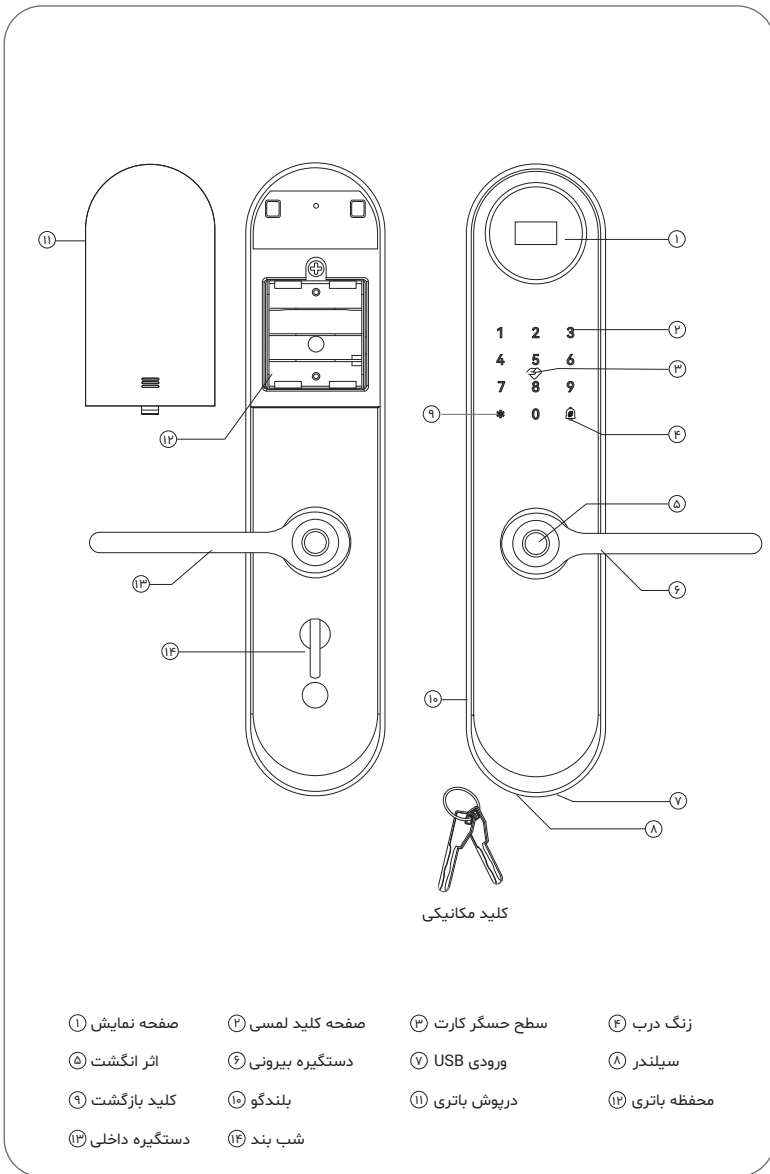
w w w . h t n p r i m e . c o m

# ۱\_ فهرست

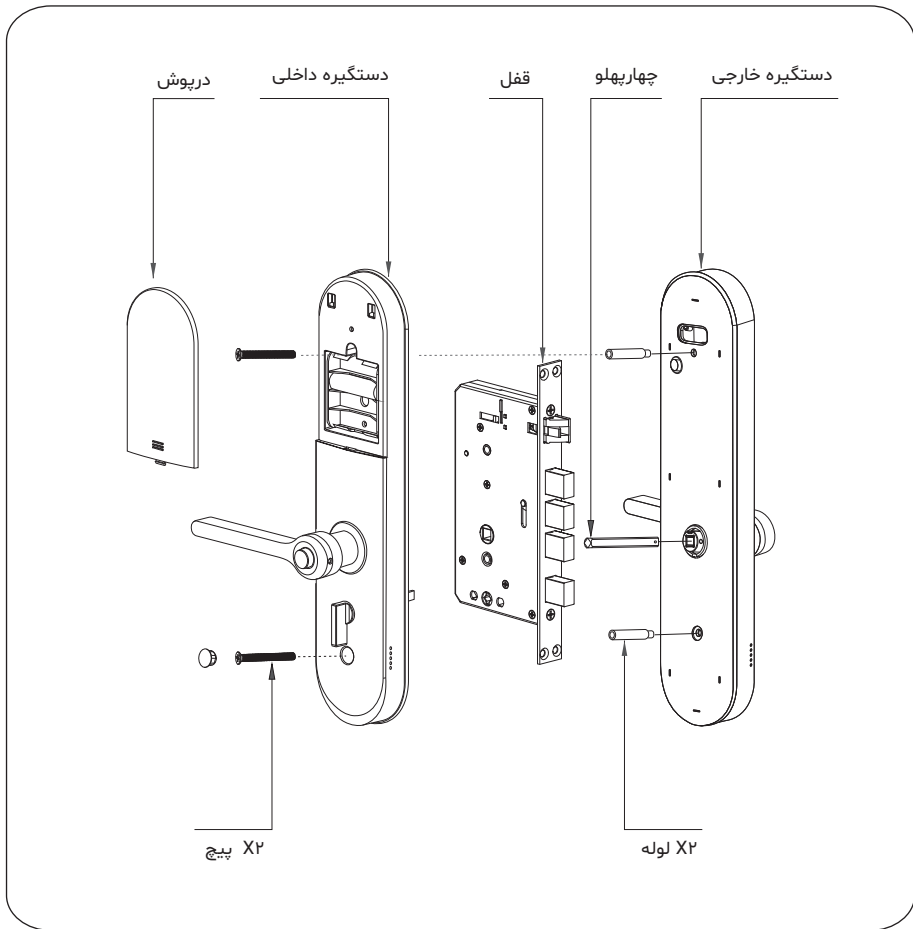
اجزا قفل .....	۰۱
نقشه قفل .....	۰۲
مشخصات فنی.....	۰۳
تنظیمات ادمین و عملکرد .....	۰۵
تنظیمات کارخانه .....	۰۵
تنظیمات ادمین .....	۰۶
ثبت ادمین .....	۰۶
حذف ادمین .....	۰۶
تنظیمات کاربر .....	۰۶
افزودن کاربر .....	۰۶
حذف کاربر .....	۰۶
تنظیمات صدا.....	۰۶
اتصال به اپلیکیشن TUYA.....	۰۷
دانلود برنامه TUYA.....	۰۷
اتصال به شبکه .....	۰۸
همگام سازی .....	۰۸
رمز عبور یکبار مصرف .....	۰۹
رمز عبور موقت .....	۰۹
هشدار سرقت .....	۱۰
عملکردهای روزانه .....	۱۱
بازگشایی با رمز عبور .....	۱۱
بازگشایی با اثر انگشت .....	۱۱
بازگشایی با کارت .....	۱۱
بازگشایی با کلید مکانیکی .....	۱۲
منبع تغذیه اضطراری .....	۱۲
هشدار ورود نادرست .....	۱۴
تشخیص جهت باز شدن درب .....	۱۴
تغییر جهت دستگیره .....	۱۶
دستور العمل نصب .....	۱۵
نکات مهم نگهداری و گارانتی.....	۱۸
خدمات پس از فروش .....	۱۹



# ۱\_ اجزا قفل



## ۲\_ نقشه قفل



## ۳\_ مشخصات فنی

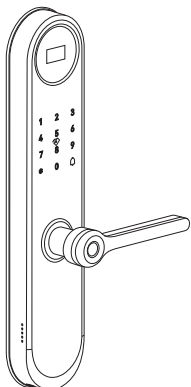
ویژگی های محصول (با صفحه نمایش) E30	
چیپ اصلی	STMicroelectronics (ST) G070
اندازه برد اصلی	۹۰*۵۱٫۵(mm)
ظرفیت اثر انگشت/ رمز عبور/کارت	ظرفیت کل ۳۰۰ کاربر ۹ کاربر ادمین، ۲۹۱ کاربران عادی
طول رمز عبور	۶-۸ رقم
رمز عبور ضد جاسوسی	۲۰ رقم
اثر انگشت ها	۱۰۰ عدد
سنسور اثر انگشت	نیمه رسانا
نوع کارت(تگ)	کارت M1
روش بازگشایی	اثر انگشت+رمز عبور+کارت + کلید مکانیکی بازگشایی از راه دور با اپلیکیشن Tuya
اتصال به اپلیکیشن	بازگشایی از راه دور با اپلیکیشن Tuya
منبع تغذیه اضطراری	منبع تغذیه اضطراری ۵V
عملکرد هشدار	پشتیبانی از ۵ هشدار مختلف
منبع تغذیه	۴٫۵ V - ۶٫۷ V
نوع منبع	۴ باتری آلکالاین
ولتاژ زنگ هشدار ولتاژ پایین	۴٫۸ ± ۰٫۲ V
عملیات Reset	کلید تنظیمات روی پنل پشتی را به مدت ۵ ثانیه فشار دهید
صفحه نمایش	۰٫۹۶ inch OLED
صفحه نور پردازی	نورهای دور-رنگ دلخواه-نورهای سه رنگ
راهنمای صوتی	انگلیسی

## ۳\_ مشخصات فنی

ویژگی های محصول ( با صفحه نمایش ) E30	
گزارش تردد	پشتیبانی تا ۵۰۰ رکورد
زمان پاسخگویی بازگشایی	$\leq 1s$
دمای عملکرد	$۲۵^{\circ}C - ۷۰^{\circ}C$
رطوبت نسبی کارکرد	۹۳ RH - ۵۰%
زمان تطبیق اثر انگشت	$\leq 1$ ثانیه
زمان حسگر اثر انگشت	$\leq ۵$ ثانیه
سرعت تشخیص اثر انگشت	$\leq 1$
احتمال رد کردن اثر انگشت	$\leq ۰/۰۰۰۱\%$
زاویه تشخیص اثر انگشت	۳۶۰ درجه

## ۴\_ تنظیمات ادمین و

### ۴\_۱ تعریف واژه های استفاده شده در دستورالعمل و عملکرد آن



۱\_ اطلاعات ادمین: به معنی اثر انگشت ادمین‌ها، رمز عبور یا کارت IC

۲\_ روش های بازگشایی: اثر انگشت، رمز عبور، اطلاعات کارت (شامل ادمین‌ها و کاربران عادی) و کلید مکانیکی (در مواقع اضطراری)

۳\_ کلید [\*]: کلید پاک کردن/کلید بازگشت/ کلید خروج

۴\_ کلید [#]: کلید تایید

۵\_ حالت ادمین: کلید[#\*] را فشار داده تا به منوی ادمین وارد شوید.

### ۴\_۲ حالت اولیه(حالت کارخانه)

۱\_ در حالت کارخانه، هر اثر انگشت یا هر کارت را وارد، یا رمز کارخانه [۱۲۳۴#] را وارد کرده تا قفل درب باز شود.

۲\_ پس از وارد کردن اطلاعات ادمین، اثر انگشت، کارت یا رمز عبوری که تعریف نشده است نمی‌تواند در را باز کند.

### ۴\_۳ نحوه ورود به حالت تنظیمات ادمین

در حالت اولیه، برای ورود به منوی ادمین عملکرد قفل درب، صفحه کلید را لمس، و آن را روشن کرده و کلید [#\*] را طولانی فشار دهید، و رمز ۱۲۳۴۵۶ را وارد کنید. برای ورود به تنظیمات ادمین عدد [۱]، تنظیمات کاربر عادی عدد [۲]، و تنظیمات دستگاه عدد [۳] را وارد کنید.

# ۴\_ تنظیمات ادمین و عملکرد

## ۴\_۴ منوی تنظیمات ادمین

### دستور عملکرد E30

صفحه کیبورد را لمس کنید تا صفحه روشن شود، ابتدا کلید [#\*] و سپس رمز [۱۲۳۴۵۶#] وارد کنید تا وارد منوی ادمین قفل درب شوید.

#### برای تنظیمات اطلاعات ادمین عدد [۱] را فشار دهید.

نکته: پس از تنظیم رمزهای عبور ادمین، اثر انگشت، کارت، رمز عبور اولیه کارخانه [۱۲۳۴۵۶] دیگر قابل استفاده نیست.

جهت افزودن ادمین، عدد [۱] را فشار دهید.

طی مراحل ورود اطلاعات کاربر یا ادمین، لازم است که اثر انگشت ۵ مرتبه، رمز عبور ۲ مرتبه، کارت ۱ مرتبه وارد شوند، که تعداد رمزهای عبور وارد شده ۶ الی ۸ رقم می باشد. پس از تکمیل ورود، کلید [۴] را جهت بازگشت به منوی قبلی یا خروج فشار

جهت بازیابی به تنظیمات کارخانه، شناسه ادمین را وارد نمایید، عدد [۳] را فشار دهید.

در انتها [#] را فشار دهید،

جهت حذف ادمین، عدد [۲] را فشار دهید.

اطلاعات ادمین را وارد نمایید و در انتها [#] را فشار دهید.

جهت اتصال به تلفن همراه، جهت اتصال به Wi-Fi، عدد [۱] را فشار دهید.

جهت اتصال به Hotspot، عدد [۲] را فشار

#### جهت تنظیمات کاربر عدد [۲] را فشار دهید.

جهت افزودن کاربر عدد [۱] را فشار دهید.

رمز عبور کاربر: شناسه ۶-۸ رقمی را که لازم است ۲ مرتبه وارد شود، وارد نمایید و در انتها [#] را فشار دهید. برای مثال: اگر بخواهید رمزتان را [۲۵۸۱۳۶۹] تنظیم کنید روش بدین شکل است: [#۲۵۸۱۳۶۹] - - اعلان صوتی: لطفا مجدد [#۲۵۸۱۳۶۹] - - را وارد کنید.

کارت کاربر: ۱ مرتبه کارت را روی صفحه نمایش قرار دهید.

اثر انگشت کاربر: ۵ مرتبه انگشت را روی اثر انگشت قرار دهید

جهت حذف کاربر، عدد [۲] را فشار دهید.

جهت حذف با شناسه عدد [۱] را فشار دهید.

جهت حذف به طور کامل عدد [۲] را فشار دهید.

جهت تنظیمات زمان عدد [۱] را فشار دهید.

#### جهت تنظیمات دستگاه عدد [۳] را فشار دهید.

جهت حالت تنظیمات بازگشایی عدد [۲] را فشار دهید.

جهت تنظیمات صدا، عدد [۳] را فشار دهید.

جهت افزایش صدا عدد [۶] را فشار دهید.

جهت کاهش صدا عدد [۴] را فشار دهید.

# ۵\_ دستورالعمل‌های عملکرد برنامه تلفن همراه (Tuya Wi-Fi)

## ۵\_۱ دانلود برنامه TUYA

۱\_ لطفا قبل از اتصال به اپلیکیشن، از ثبت اطلاعات ادمین روی قفل، اطمینان حاصل نمایید.

۲\_ برنامه TUYA را بر روی تلفن همراه دانلود و در برنامه TUYA حساب ایجاد کنید.

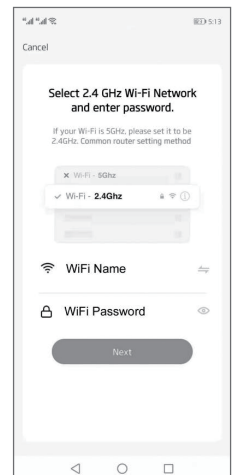
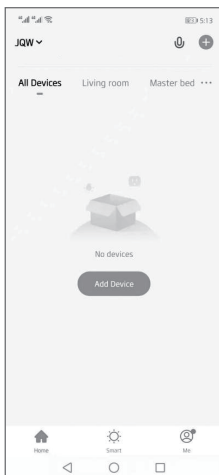


## ۵\_۲ اتصال به شبکه

۱\_ کلید [#] [\*] روی قفل را فشار داده تا با مجوز ادمین وارد تنظیمات دستگاه شوید.

۲\_ پس از اعلان صوتی، عدد [۳] را فشار داده تا وارد تنظیمات اتصال به شبکه شوید، سپس [۱] را جهت اتصال هوشمند، و عدد [۲] را برای Hotspot فشار دهید.

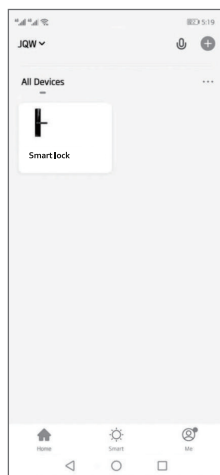
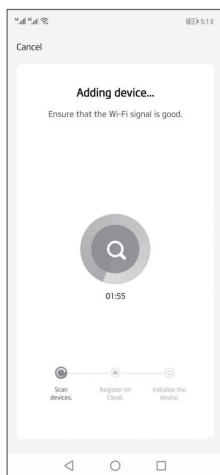
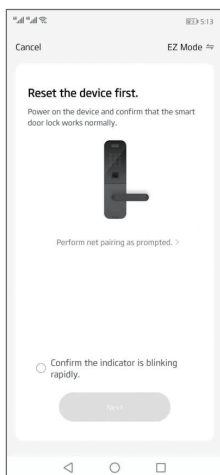
۳\_ با استفاده از حساب ثبت شده به TUYA وارد شده سپس، گزینه "افزودن دستگاه" / "Add device" کلیک کرده و گزینه‌ی "دوربین/قفل" (camera/lock) را انتخاب نمایید، پس از آن گزینه "قفل وای فای" lock"wifi



## ۵\_ دستورالعمل‌های عملکرد برنامه تلفن همراه (Tuya Wi-Fi)

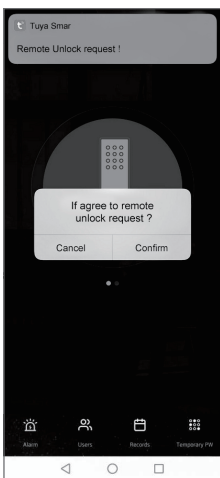
### ۵\_۳ همگام سازی

۴\_ روی گزینه "تایید نشانگر چشمک زن" / "confirm the indicator blinking rapidly" کلیک کنید و سپس دکمه "بعدی" / "Next" را فشار دهید. عملیات همگام سازی کمی طول می‌کشد، صبور باشید. پس از عملیات، دستگاه (قفل) در برنامه نشان داده می‌شود.



### ۵\_۴ باز کردن درب از طریق اپلیکیشن موبایل از راه دور

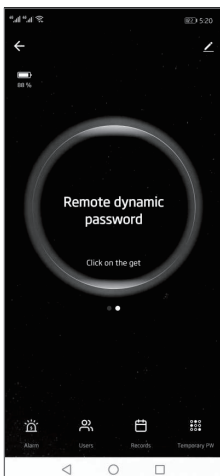
صفحه قفل را روشن کنید و سپس [۹#] را وارد کنید تا درخواست باز شدن درب با اپلیکیشن "app" را بدهید، در صورت فشردن مجدد [#]، یک نوتیفیکیشن به اپلیکیشن ارسال می‌شود که ادمین می‌تواند از طریق موبایل خود درب را باز کند.





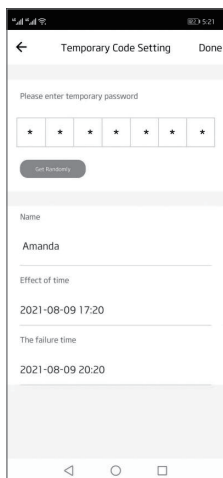
## ۵\_ دستورالعمل‌های عملکرد برنامه تلفن همراه (Tuya Wi-Fi)

### ۵\_۵ رمز عبور یکبار مصرف (Remote Dynamic Password)



"رمز عبور یکبار مصرف" را فشار داده تا یک رمز عبور ۸ رقمی ایجاد کنید و بدون توجه به مکان خود رمز را با دوستان یا اعضای خانواده خود به اشتراک بگذارید.

### ۵\_۶ رمز عبور موقت (Temporary Password)

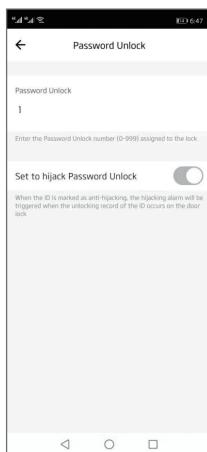
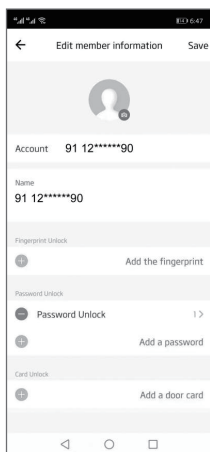


روی اپلیکیشن گزینه‌ی "رمز عبور موقت"/"Temporary Password" را فشار دهید تا یک رمز ۷ رقمی ایجاد کنید که شما می‌توانید مشخص کنید که این رمز عبور تا چه زمان، دقیقه و ساعتی معتبر باشد.

## ۵\_ دستورالعمل‌های عملکرد برنامه تلفن همراه (Tuya Wi-Fi)

### ۵\_۷ هشدار سرقت

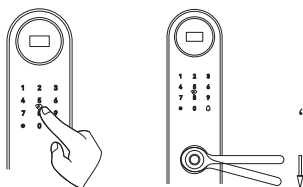
در بخش "مدیریت اعضا"، تعداد کارت‌های ثبت شده، رمز عبورها و اطلاعات اثر انگشت قفل را وارد کنید، همچنین می‌توانید اطلاعات بعضی از کاربران را نشان دار کنید. زمانی که کاربر نشان دار درب را باز کند، هشدار ضد سرقت فعال می‌شود.



## ۶\_ عملکردهای روزانه

### ۶\_۱ در حالت عادی

#### ۱\_ بازگشایی با رمز عبور

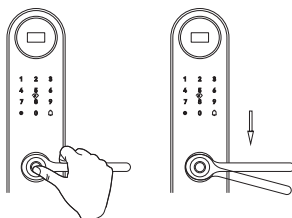


صفحه قفل را روشن کنید، سپس رمز ثبت شده را وارد کنید، جهت تایید کلید [#] را فشار دهید، پس از اعلان صوتی "باز شد" / "Unlock"، تایید رمز عبور موفقیت آمیز بوده است، سپس دستگیره را فشار دهید تا قفل باز شود.

#### نکته

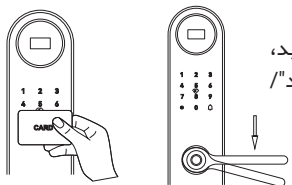
عملکرد ضد جاسوسی: زمانی که می خواهید با رمز عبور وارد شوید، می توانید رمز عبور را به صورت زیر وارد کنید:  
«رمز عبور» «» می توانید قبل یا بعد از رمز عبور اعداد بی ربط وارد کنید، سپس جهت تایید [#] را فشار دهید، رمز عبور باید در محتوای تعریف شده گنجانده شود.

#### ۲\_ بازگشایی با اثر انگشت



در ناحیه تعریف شده اثر انگشت، اثر انگشت ثبت شده را فشار دهید. پس از تایید موفقیت آمیز اثر انگشت، اعلان سریع "باز شد" / "Unlock" شنیده می شود، دستگیره را فشار دهید تا قفل باز شود.

#### ۳\_ بازگشایی با کارت

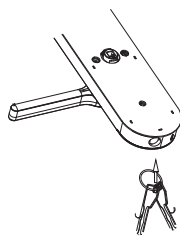


کارت ثبت شده را در ناحیه تعریف شده صفحه کلید قرار دهید، تایید کارت موفقیت آمیز بود، پس از پخش اعلان باز شد" / "Unlock" دستگیره را فشار دهید تا قفل باز شود.

## ۶\_ عملکردهای روزانه

### ۶\_۲ روش بازکردن اضطراری

#### ۱\_ باز کردن با کلید مکانیکی



کلید مکانیکی

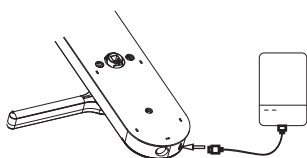
در شرایط اضطراری، فراموشی رمز عبور، تمام شدن باتری یا خرابی دستگاه (قفل)، برای باز شدن درب می‌توانید از کلید مکانیکی استفاده کنید.

کلید را در سیلندر (پایین انتهای دستگیره بیرونی) وارد کنید، سپس کلید را



عین چرخاندن کلید، دستگیره را فشار ندهید.

#### ۲\_ منبع تغذیه اضطراری USB



پورت منبع تغذیه

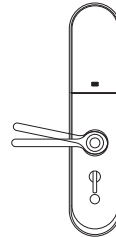
زمانی که باتری ضعیف شده و کلید همراه شما نیست، می‌توان یک پاور بانک خارجی با USB Type-C (پایین، انتهای پانل بیرونی) برای منبع تغذیه اضطراری وصل کرده و درب را طبق روال عادی باز نمود.

زمانی که ولتاژ کمتر از ۴٫۸ ولت باشد، هر بار با باز کردن قفل، هشدار ضعیف شدن باتری فوراً به صدا در می‌آید، لطفاً به موقع باتری را تعویض کنید.

## ۶\_ عملکردهای روزانه

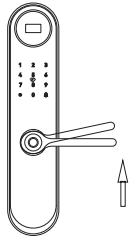
### ۶\_۳ قفل کردن درب

#### ۱\_ قفل کردن از داخل



بالا بردن دستگیره برای قفل کردن از بیرون

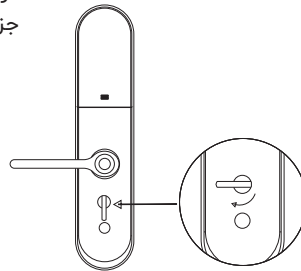
#### ۲\_ قفل کردن از بیرون



بالا بردن دستگیره برای قفل کردن از داخل

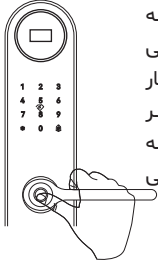
#### ۳\_ قفل شب بند درب

دستگیره شب بند را به چپ بچرخانید تا در قفل شود. در هنگام استفاده از شب بند هیچ کاربری از بیرون به جز ادمین قادر به ورود نخواهد بود.



## ۶\_ عملکردهای روزانه

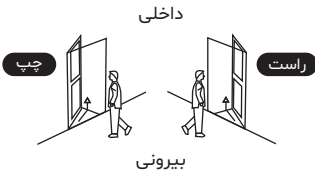
### ۶\_۴ هشدار ورود نادرست



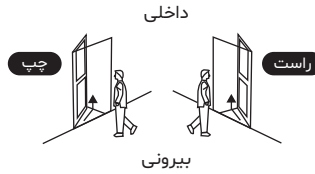
زمانی که تعداد خطاهای اثر انگشت‌ها، رمز عبورها، و کارت‌ها ظرف ۵ دقیقه بطور متوالی بیش از ۳ مرتبه باشد، هشدار صوتی و تصویری به صدا در می‌آید. زمانی که تعداد خطاها ظرف ۵ دقیقه به طور متوالی بیش از ۵ بار باشد، دستگاه به مدت ۹۰ ثانیه از کار می‌افتد و طی این ۹۰ ثانیه، هیچ اثر انگشت، رمز عبور و کارت‌ای قابل شناسایی نیست. هر بار که بیش از ۱۰ ثانیه عملیاتی روی دستگیره انجام نشود، دستگاه به طور خودکار از منو خارج می‌شود.

## ۷\_ تشخیص جهت باز شدن درب

### ۲. باز شدن درب



### ۱. داخل درب



### نکته

پیش از نصب و راه اندازی قفل درب، لطفاً از جهت باز شدن درب مطمئن شوید.

## ۸\_ کاربردهای قفل دیجیتال

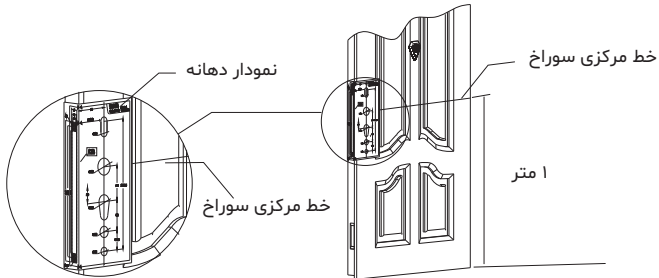
کاربردهای قفل دیجیتال: منازل مسکونی، ویلاها، آپارتمان‌ها، ساختمان‌های اداری و غیره

### نکته

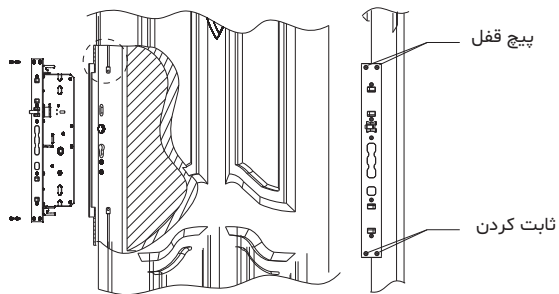
لطفاً در حفظ و نگهداری این کلید کوشا باشید، توصیه می‌شود در مواقع اضطراری کلید را در مکانی امن در بیرون از خانه قرار دهید.

## ۹\_ روش نصب و راه اندازی

۱\_ یک خط مرکزی از دهانه به فاصله ۱ متر از زمین در داخل و خارج درب بکشید، سوراخ ها را با توجه به اندازه طراحی شده سوراخ کنید.



۲\_ قفل را روی در نصب کنید و با چهار پیچ آن را محکم کنید.

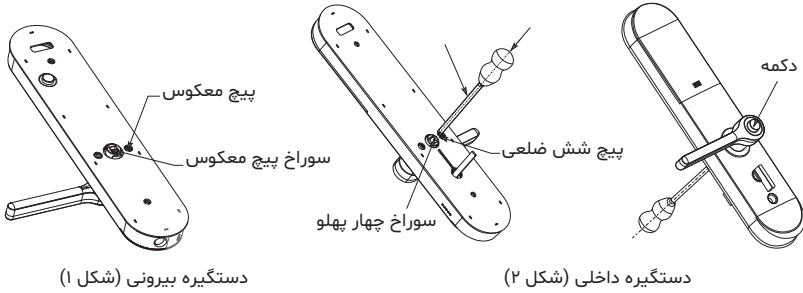


## ۹\_ روش نصب و راه اندازی

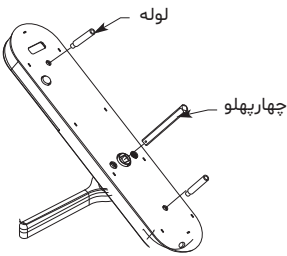
۳\_ جهت دستگیره را با توجه به جهت باز شدن درب تنظیم کنید: در صورت مغایرت جهت دستگیره با جهت واقعی، لطفا طبق راهنمای زیر عمل کنید:

**دستگیره بیرونی:** پیچ را با یک پیچ گوشتی شش ضلعی باز کرده، دستگیره را به جهت دلخواه بچرخانید، سپس پیچ باز شده را نصب کرده و آن را محکم کنید. (شکل ۱)

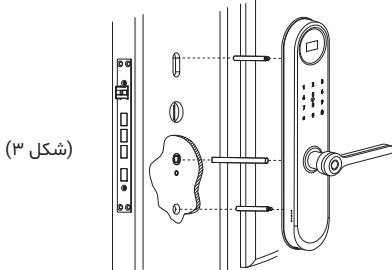
**دستگیره داخلی:** برای باز کردن پیچ از یک پیچ گوشتی شش ضلعی استفاده کنید. از یک پیچ گوشتی برای رسیدن به سوراخ چهارپهلوی استفاده کرده، دکمه را از دسته چرخان به جهت دلخواه فشار دهید، سپس پیچ های باز شده را دوباره نصب کرده و آن را محکم کنید.



۴\_ **نصب میله:** ابتدا روی دستگیره بیرونی، دوسیم اتصال سیلندر را نصب کرده، سپس انتهای برجسته چهارپهلوی را با سوراخ دایره ای روی دسته تراز کنید و پنل استیلی فوقانی را نصب کنید.



۵\_ سیم اتصال را از سوراخ سیم روی درب به سمت داخل عبور دهید، چهارپهلوی را با سوراخ روی قفل تراز کنید و دستگیره بیرونی را به درب ببندید (شکل ۳ را مشاهده کنید).

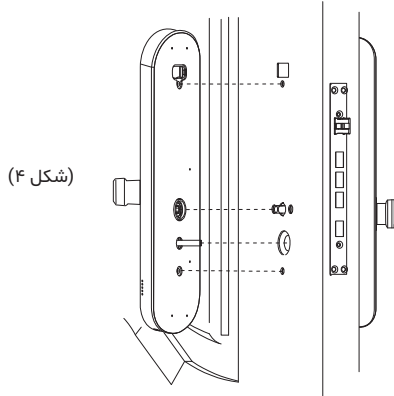


(شکل ۳)



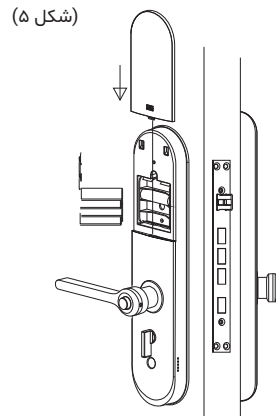
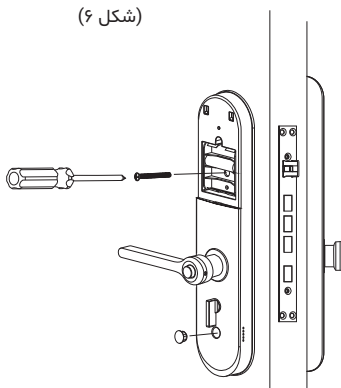
## ۹\_ روش نصب و راه اندازی

۶\_ کابل پنل جلویی را به پنل پشتی متصل کنید، سپس زبانه اهرم داخلی دستگیره را با حفره مربعی روی قفل تراز کنید و پانل پشتی را به درب ببندید (شکل ۴ را مشاهده کنید).



۷\_ پانل پشتی را با دو پیچ M۵ یکی برای بالای محفظه باتری، و دیگری برای پایین اهرم داخلی (شکل ۵ را مشاهده کنید)

۸\_ باتری قلمی (AA) را وارد کرده و قسمت پایین آن را با درپوش بپوشانید. درب باتری را ببندید و درب در مرحله آخر امتحان کنید که دستگیره شما با کلید، رمز عبور، اثر انگشت و یا کارت باز شود (شکل ۶ را مشاهده کنید).



## ۱۰\_ نکات مهم

۱\_ عملکرد مناسب قفل در گرو شرایط محیطی خاصی می‌باشد. لطفا از آن در شرایط تعیین شده استفاده کنید. استفاده بیش از حد طولانی مدت باعث کاهش طول عمر آن می‌شود. لطفا هنگام استفاده، انگشت تمیز را روی آن قرار داده و از قرار گرفتن طولانی مدت این محصول در جلوی آفتاب جلوگیری کنید.

۲\_ پس از مدتی استفاده روی حسگر اثر انگشت کثیفی می‌نشیند و ممکن است بر عملکرد عادی آن تاثیر بگذارد لطفا با پارچه نخی نرم برای پاک کردن حسگر اثر انگشت استفاده کنید. قسمت اثر انگشت و صفحه نمایش از مواد شیشه‌ای شکننده هستند لطفا با جسم سخت به آن ضربه نزنید.

۳\_ اگر ولتاژ قفل هنگام باز کردن درب کافی نباشد درب صدای زنگ هشدار می‌دهد و صفحه نمایش نیز ولتاژ پایین را نشان می‌دهد در این هنگام لطفا باتری را عوض کنید. لطفا باتری‌های قدیمی و جدید را ترکیب نکنید سیستم قطع می‌شود و کار نمی‌کند. در این زمان می‌توانید یک باتری ۹ ولتی از بازار برای تامین برق اضطراری تامین کنید. پس از باز شدن درب لطفا دوباره باتری را به AA تغییر دهید.

۴\_ دستگیره قفل ابزار کمکی برای باز کردن درب است. لطفا هیچ چیز سنگینی به دسته آن آویزان نکنید.

۵\_ لطفا نصاب حرفه‌ای برای نصب قفل درب انتخاب کنید و از استاندارد نصب پیروی کنید. لطفا این قفل را شخصاً نصب نکنید. (توجه داشته باشید که در صورتی که نصاب مورد تایید شرکت دستگاه شما را وصل نکند کارت گارانتی فاقد اعتبار خواهد بود.)

۶\_ لطفا بعد از ثبت اثر انگشت ادمین بر روی دستگاه و نصب کامل کلیدهای مکانیکی را در جایی محافظ نگه دارید. در صورتی که روزی نتوانید در را با روش‌های مختلف باز کنید کلید مکانیکی راه چاره شما خواهد بود.

۷\_ حتما کلید مکانیکی را جایی ایمن خارج از منزل قرار دهید.

# ۱۱\_ خدمات پس از فروش

## نصب و خدمات پس از فروش :

۱\_لطفا جهت درخواست نصب و خدمات پس از فروش به وبسایت [www.htnprime.com](http://www.htnprime.com) مراجعه کرده و یا با شماره ۳۷۶۳۲\_۴۱ تماس حاصل فرمایید.

۲\_توجه داشته باشید در صورتی که نصاب مورد تایید شرکت دستگاه شما را نصب نکند گارانتی شما فاقد اعتبار خواهد بود.

۳\_مدت زمان گارانتی این محصول، سه سال از زمان نصب است. در صورت بروز هرگونه مشکل کیفیتی در طول زمان گارانتی، رفع اشکال دستگاه شما به صورت رایگان انجام خواهد شد.

۴\_تعمیر: پس از مدت زمان گارانتی در صورت بروز هرگونه مشکل، شرکت همچنان خدمات تعمیر دستگاه شما را با دریافت هزینه انجام خواهد داد.

۵\_لطفا در حفظ رمز عبور ادمین و کلید مکانیکی دستگاه کوشا باشید و کلیدمکانیکی را خارج از خانه خود نگهداری کنید تا در مواقع اضطراری قادر به استفاده از آن باشید. در صورت نبود کلید مکانیکی و رمز عبور، ادمین شرکت در قبال دستگاه شما مسئول نخواهد بود.

## مواردی که شامل گارانتی نمی‌شود :

۱\_در صورت پاشش رنگ روی محصول

۲\_مونتاژ، تجزیه و نصب محصول توسط افراد غیر متخصص

۳\_ضرب خوردگی

۴\_در صورتی که عملکرد دستگیره بر اثر تابش مستقیم نور خورشید و یا بارش باران دچار اختلال شود دستگاه شامل گارانتی نخواهد بود.

۵\_هرگونه خسارت ایجاد شده به دلایلی به غیر از کیفیت محصول



**HTN Prime**<sup>®</sup>  
Persian International



**All rights reserved to Arya Yaragh Sanat Co.**  
H.T.N-Prime logo and logotype are trademarks  
of Arya Yaragh Sanat Co. (A.G.S), officially  
registered in Iran and other countries. For  
more information about our products, please  
visit our website: [www.htnprime.com](http://www.htnprime.com)  
Designed by Arya Yaragh Sanat in Iran, assembled in P.R.C.

[telegram.me/htnprime](https://t.me/htnprime)



[Instagram/htnprime](https://www.instagram.com/htnprime)



Ref:E30020717REV00